

Руководство по эксплуатации

Блок питания PFP 700, Релейная группа PFR 704



Содержание

Блок питания PFP 700, Релейная группа PFR 704	1
Содержание	1
Безопасность	1
Проверка области применения	2
PFP 700	2
PFR 704	2
Монтаж	2
Замена PFP 700/PFR 704	2
Монтаж кабельной проводки	3
Пуск в эксплуатацию	3
Неисправности	4
Технические данные	4
Сертификация	4
Контакт	4

Безопасность

Пожалуйста, прочитайте и сохраните



Перед монтажом и эксплуатацией внимательно прочитайте данное руководство. После монтажа передайте руководство пользователю. Данное руководство Вы можете также найти в Интернете по адресу: www.docuthek.com.

Легенда

- **1, 2, 3**... = действие
- ▷ = указание

Ответственность

Мы не несем ответственности за повреждения, возникшие вследствие несоблюдения данного руководства и неправильного пользования прибором.

Указания по технике безопасности

Информация, касающаяся техники безопасности, отмечена в руководстве следующим образом:

ОПАСНОСТЬ

Указывает на ситуации, представляющие опасность для жизни.

ПРЕДУПРЕЖДЕНИЕ

Указывает на возможную опасность для жизни или опасность травмирования.

! ОСТОРОЖНО

Указывает на возможный материальный ущерб.

Все работы разрешается проводить только квалифицированному персоналу. Работы, связанные с электрической проводкой, разрешается проводить только квалифицированным электрикам.

Переоборудование, запасные части

Запрещается вносить технические изменения. Допускается применение только оригинальных запасных частей.

Транспортировка

При получении изделия проверяйте комплект поставки (см. Обозначение деталей). Незамедлительно сообщайте о повреждениях во время транспортировки.

Хранение

Храните изделие в сухом месте. Температура окружающей среды: см. Технические данные.

Изменения к изданию 05.09

Изменения были внесены в следующие разделы:

- Электроподключение
- Сертификация

Проверка области применения

PFП 700

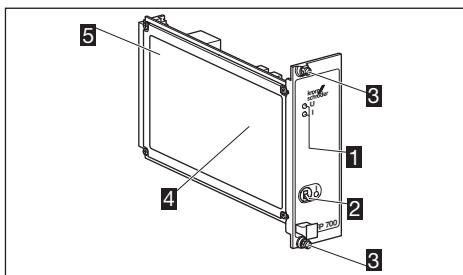
Для монтажа в контрольно-распределительном шкафу, для питания управляющих входов автоматов управления горелками PFU 760, PFU 780 или для обеспечения вспомогательным напряжением релейной группы PFR 704.

Функциональная способность гарантируется только в указанных границах, см. Технические данные. Любое другое применение считается не отвечающим назначению.

Расшифровка типовых обозначений

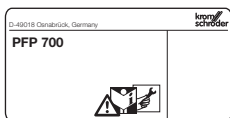
Код	Описание
PFП	питание
700	серия
T	напряжение питания: 220/240 В~
N	110/120 В~
Z	специальное конструктивное исполнение

Обозначение деталей



- 1 светодиодный индикатор
- 2 выключатель
- 3 винты для монтажа в контрольно-распределительном шкафу
- 4 схема подключения
- 5 шильдик прибора

Входное напряжение и температура окружающей среды – см. шильдик.



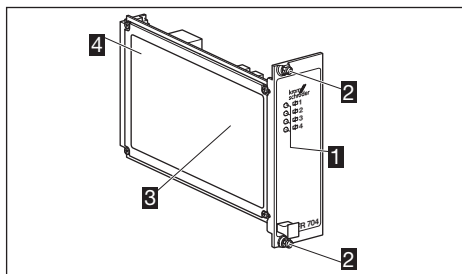
PFR 704

Для монтажа в контрольно-распределительном шкафу, умножения контактов, напр., при управлении несколькими воздушными заслонками посредством одного управляющего сигнала при предварительной продувке или для переключения нагрева/охлаждения при использовании прибора импульсного управления печами MPT. Функциональная способность гарантируется только в указанных границах, см. Технические данные. Любое другое применение считается не отвечающим назначению.

Расшифровка типовых обозначений

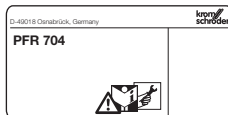
Код	Описание
PFR	релейная группа
7	серия
04	с 4 независимыми реле
T	напряжение питания: 220/240 В~
N	110/120 В~
K	24 В=
H	24 В~
Z	специальное конструктивное исполнение

Обозначение деталей



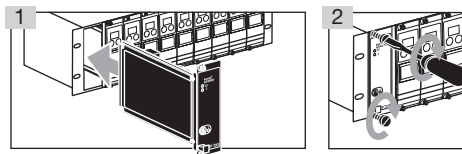
- 1 светодиодный индикатор для управления реле
- 2 винты для монтажа в контрольно-распределительном шкафу
- 3 схема подключения
- 4 шильдик прибора

Входное напряжение – см. шильдик.



Монтаж

- ▷ Монтажное положение: любое.
- ▷ Удаление PFU от горелки макс. 100 м (328 футов).



Замена PFP 700/PFR 704

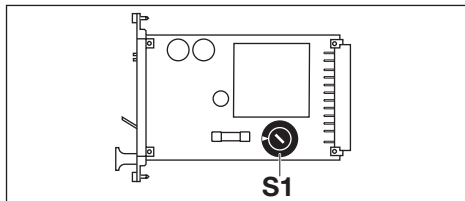
- ▷ С февраля 2008 у блока питания PFP 700 и релейной группы PFR 704 черная передняя панель. PFP 700 и PFR 704 с черной панелью имеют все те же функции, что были у PFP 700 и PFR 704 с серой передней панелью.
- ▷ Новый блок питания PFP 700 и релейную группу PFR 704 можно устанавливать на место приборов более старой конструкции.

PFP 700

! ОСТОРОЖНО

Во избежание повреждений PFP во время работы нужно соблюдать следующее:

- Проверьте настройку сетевого напряжения на заменяемом приборе – см. положение переключателя **S1** (115 В или 230 В).
- При необходимости поменяйте положение переключателя **S1** на новом приборе.



PFR 704

! ОСТОРОЖНО

Во избежание повреждений PFR во время работы нужно соблюдать следующее:

- На релейную группу можно подавать только разрешенное напряжение (см. схему подключения **B** для PFR 704).

Монтаж кабельной проводки

⚠ ПРЕДУПРЕЖДЕНИЕ

Опасность электрического удара! Перед выполнением работ на токоведущих частях следует отключить напряжение от всех электрических кабелей!

1 Обесточьте систему.

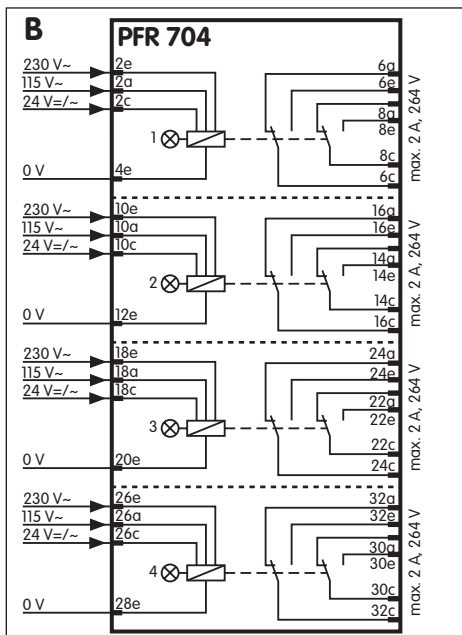
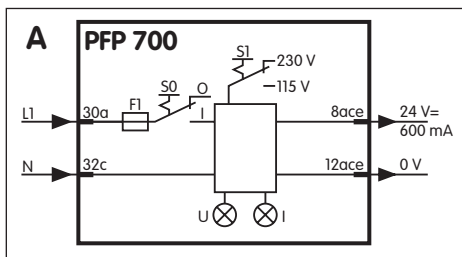
- ▷ PFP и PFR не соответствуют требованиям безопасного сверхнизкого напряжения (SELV/PELV).
- ▷ Выходы одной платы подключайте только к сетевому напряжению одной фазы или 24 В~/=.
- ▷ Не используйте выходы для разных фаз (L1, L2 и L3).
- ▷ Подключение следует производить только стационарной электропроводкой.

2 Произведите подключение в соответствии со схемой подключения.

Схемы подключения

A = PFP 700

B = PFR 704



Пуск в эксплуатацию

! ОСТОРОЖНО

Сетевое напряжение разрешается присоединять только специалистам.

- 1 Перед запуском в эксплуатацию проверяйте электрические соединения, положения переключателей, параметры плат 19 и настройку горелки.
- 2 Включите установку.

PFP 700

3 Подайте напряжение на клемму 30a.

4 Включите блок питания PFP 700.

- ▷ Загорается зеленый светодиодный индикатор.

PFR 704

- ▷ При подаче командного сигнала на одно из реле загорается зеленый светодиодный индикатор.

Неисправности

ПРЕДУПРЕЖДЕНИЕ

Опасность электрического удара! Перед выполнением работ на токоведущих частях следует отключить напряжение от всех электрических кабелей! Устранение неисправностей должен производить только специально подготовленный и обученный персонал.

? Неисправности

! Причина

- Устранение

? В PFP 700 горит красный светодиодный индикатор – выход 24 В= выключен.

! Перегрузка на клеммах 8асе – 12асе: ток > 600 мА.

- Проверьте соединения, уменьшите нагрузку.

Технические данные

Ширина передней панели 8 ТЕ = 40,6 мм.

Монтажная высота 3 НЕ = 128,4 мм.

Температура окружающей среды:

от -20 °С до +60 °С.

PFP 700

Напряжение питания:

110/120 В~, -15/+10 %, 50/60 Гц,

220/240 В~, -15/+10 %, 50/60 Гц.

Потребляемая мощность:

PFP 700: 25 ВА.

Выходная нагрузка:

24 В=, 600 мА, с защитой от коротких замыканий,

нагрузочная способность выхода 14 ВА,

при перегрузке выхода PFP 700 отключается.

Слаботочный предохранитель: 0,315 А, инерционный L, в соотв. с IEC 127-2/3.

Вес: ок. 0,75 кг.

PFR 704

Входное напряжение: по 3 входа на реле,

110/120 В~, -15/+10 %, 50/60 Гц,

220/240 В~, -15/+10 %, 50/60 Гц,

24 В~/=, ±10 %.

Потребление тока на каждом реле: 25 мА.

Нагрузочная способность контактов гальванически развязанных выходов:

макс. 2 А, 264 В (не имеют внутреннего предохранителя).

Вес: 0,17 кг.

Сертификация

Заявление о соответствии

Мы, в качестве изготовителя, заявляем, что обозначенные соответствующим образом изделия соответствуют основным требованиям следующих директив и норм:

- Директива о газовых приборах (90/396/ЕЕС) в сочетании с EN 298,
- Директива по низковольтному оборудованию (2006/95/ЕС) в сочетании с соответствующими нормами,
- электромагнитная совместимость (2004/108/ЕС) в сочетании с соответствующими нормами, касающимися излучения,
- для применений в соответствии с директивой 98/37/ЕС.

Всеобъемлющее обеспечение качества достигается благодаря сертифицированной системе управления качеством в соответствии с нормой DIN EN ISO 9001 согласно приложения II, абзац 3 директивы 90/396/ЕЕС.

Elster GmbH

Контакт

Возможны изменения, служащие техническому прогрессу.



ООО «Волгатерм»

ул. М. Горького, 262

г. Нижний Новгород, 603155

Российская Федерация

Тел. +7 (831) 228-57-01, 228-57-04

Факс +7 (831) 437-68-91

volgatherm@kromschroeder.ru

www.kromschroeder.ru

Изготовитель

Honeywell

**krom//
schroder**

Elster GmbH

Strotheweg 1, D-49504 Lotte (Büren)

Германия

Тел. +49 541 1214-0

Факс +49 541 1214-370

hts.lotte@honeywell.com

www.kromschroeder.com